



organizator



Ministerstwo  
Kultury  
Dziedzictwa  
Narodowego  
i Sportu.



NARODOWY  
INSTYTUT MUZEALNICTWA  
I OCHRONY ZBIORÓW

partner



Muzeum  
Józefa Piłsudskiego  
w Sulejówku

# Sybilla 2020

41. konkurs na wydarzenie muzealne roku

Sybilla | 41. konkurs na wydarzenie muzealne roku



---

## Sybilla 2020

40. edycja Konkursu na Wydarzenie Muzealne Roku Sybilla to wyjątkowa okoliczność sprzyjająca refleksji nad jego historią, dorobkiem i znaczeniem dla polskiego muzealnictwa. Prestiż buduje się latami – ranga i powodzenie Konkursu zależą od wysiłku oraz zaangażowania wielu osób i instytucji, zarówno po stronie organizatorów, ale przede wszystkim muzeów, które niezmiennie, na każdą kolejną edycję, zgłaszają swoje najlepsze zrealizowane w danym roku projekty.

Historia Sybilli to setki nagrodzonych oraz wyróżnionych wystaw, publikacji, badań naukowych i projektów edukacyjnych realizowanych przez wszystkie typy polskich muzeów gromadzących rozmaite zbiory, a co za tym idzie muzealników o przeróżnych specjalnościach. Dorobek Konkursu jest jednym z najważniejszych źródeł wiedzy o tym, jak na przestrzeni lat zmieniało się polskie muzealnictwo, w jakich kierunkach przesuwały się akcenty działalności muzeów.

Sybilla od 2011 roku organizowana jest przez Narodowy Instytut Muzealnictwa i Ochrony Zbiorów, który dużą wagę przywiązuje do upowszechniania wiedzy o Konkursie oraz zapewnienia właściwej oprawy ceremonii honorowania jego laureatów. Uroczyste gale Sybilli rokrocznie odbywają się w maju – w ramach obchodów Międzynarodowego Dnia Muzeów – w najważniejszych dla polskiej kultury instytucjach. Chcielibyśmy w tym miejscu wspomnieć i podziękować naszym partnerom organizacyjnym, którymi na przestrzeni lat były: Teatr Wielki w Łodzi, a w Warszawie – Muzeum Pałacu Króla Jana III w Wilanowie, Teatr Wielki Opera Narodowa, Zamek Królewski, Muzeum Narodowe, Muzeum

Historii Żydów Polskich POLIN i Muzeum Łazienki Królewskie.

Szczególne jubileuszowe podziękowania kierujemy pod adresem Ministerstwa Kultury i Dziedzictwa Narodowego, dzięki któremu Konkurs powstał i jest stale obecny na mapie znaczących polskich wydarzeń kulturalnych. Dziękujemy wybitnym przedstawicielom świata kultury i nauki wchodzącym w skład kolejnych jury, instytucjom, które w minionych latach zajmowały się organizacją Konkursu tj. stołecznym: Państwowemu Muzeum Archeologicznemu, Muzeum Narodowemu oraz Narodowemu Instytutowi Dziedzictwa i przede wszystkim muzealnikom, którzy każdego roku do rywalizacji w Konkursie zgłaszają efekty swojej pracy.

Tegoroczny Konkurs, na który wpłynęło 157 zgłoszeń w 6 kategoriach, odbywa się w nadzwyczajnych warunkach ogólnoświatowej pandemii, które spowodowały zmianę w terminach ogłoszenia jego wyników oraz wręczenia nagród. Również po raz pierwszy w historii jury konkursowe obradowało za pośrednictwem połączeń internetowych. Pomimo szczególnych okoliczności staraliśmy się aby jubileuszowa 40. edycja, honorująca osiągnięcia muzeów za rok 2019, została przeprowadzona z powodzeniem. Uroczysta gala wręczenia nagród, która z zachowaniem reżimu sanitarnego odbyła się we wnętrzach otwartego w tym roku dla publiczności Muzeum Józefa Piłsudskiego w Sulejówku, pozwala zamknąć kolejny etap bogatej historii Konkursu na Wydarzenie Muzealne Roku Sybilla.

Sekretariat Konkursu  
Narodowy Instytut Muzealnictwa i Ochrony Zbiorów

# Jury

---

## Sybilla

2020

Adam Buława	historyk, pracownik naukowy Uniwersytetu Kardynała Stefana Wyszyńskiego. Były dyrektor Muzeum Wojska Polskiego (2016–2019).
Jan Kowalski	dyrektor Biura Programu „Niepodległa”.
Dariusz Markowski	profesor dr hab. konserwator dzieł sztuki, pracownik naukowy Wydziału Sztuk Pięknych UMK w Toruniu, kierownik Katedry Konserwacji-Restauracji Sztuki Nowoczesnej i Współczesnej, członek Rady Narodowego Centrum Nauki.
Michał Mencfel	historyk sztuki, dziekan Wydziału Nauk o Sztuce UAM, członek Rady Naukowej serii wydawniczej „Pomniki Muzealnictwa Polskiego”.
Beata Nessel-Łukasik	pracownik uczelni Akademia Pedagogiki Specjalnej im. Marii Grzegorzewskiej w Warszawie, socjolog, historyk sztuki, muzealnik, badacz.
Joanna Maria Sosnowska (Przewodnicząca jury)	historyk sztuki, profesor zwyczajny, pracownik Instytutu Sztuki PAN.
Jan Święch (Wiceprzewodniczący jury)	kustosz dyplomowany, etnolog, kierownik Zakładu Teorii Muzealnictwa i Dokumentacji Etnograficznej w Instytucie Etnologii i Antropologii Kulturowej Uniwersytetu Jagiellońskiego, przy którym afiliowane jest Podyplomowe Studium Muzeologiczne UJ. Autor kilkudziesięciu krajowych i zagranicznych wystaw muzealnych oraz ponad stu sześćdziesięciu publikacji z zakresu historii i teorii muzealnictwa etnograficznego, a także architektury polskiej wsi.
Aldona Tołysz	doktor nauk humanistycznych, pracownik Wydział Rejestru i Dokumentacji Zabytków Mazowieckiego Wojewódzkiego Urzędu Ochrony Zabytków, członek zespołu projektu „Muzeum w polskiej kulturze pamięci do 1918 r.: wczesne instytucje muzealne wobec muzeologii cyfrowej”, członek Rady Naukowej serii wydawniczej „Pomniki Muzealnictwa Polskiego” oraz redakcji rocznika „Muzealnictwo”
Katarzyna Wagner	doktor nauk humanistycznych, adiunkt na Wydziale Historii UW.
Rafał Wiśniewski	socjolog kultury, nauczyciel akademicki, menedżer kultury, dyrektor Narodowego Centrum Kultury, profesor nadzwyczajny Uniwersytetu Kardynała Stefana Wyszyńskiego w Warszawie.
Michał Woźniak	prezes Stowarzyszenia Muzeów Sztuki Inżynierijnej, były dyrektor Muzeum Okręgowego im. L. Wyczółkowskiego w Bydgoszczy (2007–2019), profesor UMK w Toruniu, w Katedrze Zabytkoznawstwa i Muzealnictwa.





SYBILLA



Rewaloryzacja i modernizacja zabytkowych, drewnianych budynków Muzeum dla zachowania i prezentacji unikatowego dziedzictwa kulturowego Podhala

Muzeum Tatrzańskie im. Dra Tytusa Chałubińskiego w Zakopanem

Zewnętrzne prace konserwatorskie sześciu obiektów obejmowały m.in. wymianę gontów wraz z impregnacją, oczyszczono i zaimpregnowano belki zrębowe, wzmocniono fundamenty oraz konstrukcję, odświeżono elewacje oraz wykonano ocieplenie. W ramach prac wewnętrznych przede wszystkim odświeżona została przestrzeń wystawiennicza we wszystkich filiach. W największym stopniu jednak zmodernizowana i powiększona została przestrzeń ekspozycyjna w willi Koliba, gdzie przeprowadzono aranżację nowej wystawy stałej poświęconej Stanisławowi Witkiewiczowi i historii stylu zakopiańskiego. Wykonano modernizację sieci elektrycznej, ogrzewania i instalacji alarmowych p. poż. i antywłamaniowej oraz zainstalowano monitoringi.

W ramach prac wewnętrznych we wszystkich drewnianych filiach Muzeum Tatrzańskiego powstały nowe, utrzymane w jednym stylu recepcje, szatnie oraz toalety. Wszystkie prace przeprowadzone zostały z uwzględnieniem potrzeb osób z niepełnosprawnościami. Remontem objęty został także teren wokół budynków, odnowiono ścieżki komunikacyjne, wykonana została iluminacja elewacji frontowych oraz zrewitalizowano zielen otaczającą budynki. Projekt dofinansowano ze środków Unii Europejskiej w ramach Programu Operacyjnego Infrastruktura i Środowisko 2014–2020 oraz ze środków Województwa Małopolskiego.







WYRÓŻNIENIA



## Działania konserwatorskie Muzeum Narodowe w Warszawie



Rearanżacja Galerii Sztuki Starożytnej w Muzeum Narodowym w Warszawie wynikała z potrzeb rozwojowych Muzeum i potrzeb społecznych. Celem było stworzenie oferty, która przyczyni się do pogłębiania wiedzy nt. sztuki i kultury klasycznej oraz rozwinięcie kompetencji kulturowe szerokiej grupy odbiorców. Zadaniem konserwatorów było dotożenie wszelkich starań, aby przygotować wszystkie obiekty według najwyższych standardów światowych a jednocześnie zabezpieczyć je na czas ekspozycji. Ścisła współpraca projektantów i konserwatorów miała na celu stworzenie nowoczesnej ekspozycji, zapewniającej eksponatom bezpieczeństwo. Działania te trwały cztery lata i ogółem działaniom konserwatorskim poddano 1965 obiektów. Przeprowadzono 959 pełnych konserwacji. Konserwatorzy pracowali niejednokrotnie przy obiektach, wykonanych z materiałów o bardzo złożonej i zróżnicowanej technologicznie budowie. Prace objęły szerokie spektrum, w tym nietypowe konserwacje bezcennych papirusów, mumii zwierzęcych i ludzkiej, sarkofagów, szkła antycznego, ceramiki oraz wielkogabarytowych rzeźb kamiennych. Podczas tych działań dokonano wielu odkryć, które ujawniły oryginalny, pierwotny kształt lub kolorystykę zabytku, złożoną strukturę lub wykonane w starożytności przekształcenia formy obiektów i wtórne ich użycie. Kolekcja starożytna Muzeum Narodowego w Warszawie należy do największych w Polsce zawierając zbiory Sztuki Starożytnego Egiptu, Sztuki Starożytnego Wschodu, Sztuki Starożytnego Cypru, Grecji, Etrurii, Rzymu, Monet antycznych z Gabinetu Monet i Medalii oraz depozyty z Muzeum Luwru i Uniwersytetu Warszawskiego. Przedsięwzięcie wykonano w ramach projektu „Rearanżacja stałej ekspozycji Galerii Sztuki Starożytnej MNW”, sfinansowanego z funduszy Unii Europejskiej.



## Barwne, posażne, ocalenia warte. Konserwacja zabytkowych skrzyń posagowych z Kujaw i ziemi dobrzyńskiej

Muzeum Ziemi Kujawskiej i Dobrzyńskiej we  
Włocławku

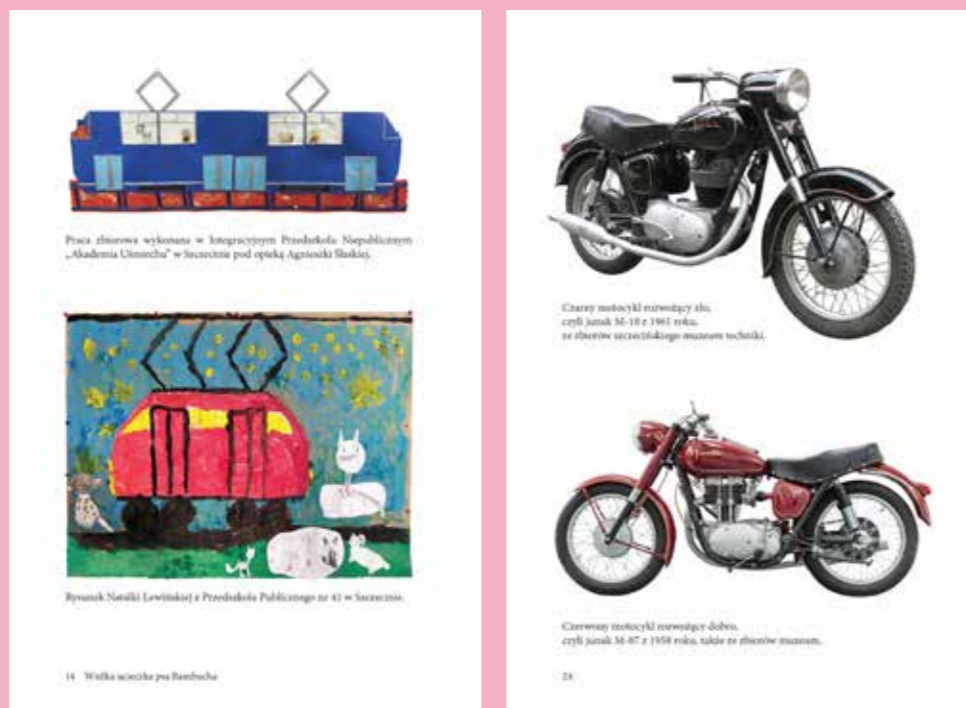


Dekorowane skrzynie należą do najcenniejszych muzealiów etnograficznych zgromadzonych w Muzeum Ziemi Kujawskiej i Dobrzyńskiej we Włocławku. Wśród nich najliczniejszą grupę stanowią skrzynie posagowe z Kujaw i ziemi dobrzyńskiej. To jedna z największych w Polsce kolekcji mebli tego typu z obu regionów. Były one ważnym elementem wyposażenia domostw, a także cennym rekwizytem obrzędowym związanym z małżeństwem. Po wojnie skrzynie całkowicie utraciły status mebli reprezentacyjnych. W chwili pozyskania stan wielu obiektów był zły. Kompleksowej renowacji poddano 19 skrzyń znajdujących się w najgorszym stanie. Prace przeprowadziła włocławska Pracownia Renowacji Antyków Romana Wietrzyckiego. Wszystkie prace konserwatorskie zostały sfinansowane w ramach dotacji z Ministerstwa Kultury, Dziedzictwa Narodowego, uzyskanej przez włocławskie Muzeum w 2020 roku. Została ona przyznana w ramach programu *Wspieranie działań muzealnych* przy dofinansowaniu Samorządu Województwa Kujawsko-Pomorskiego.





SYBILLA



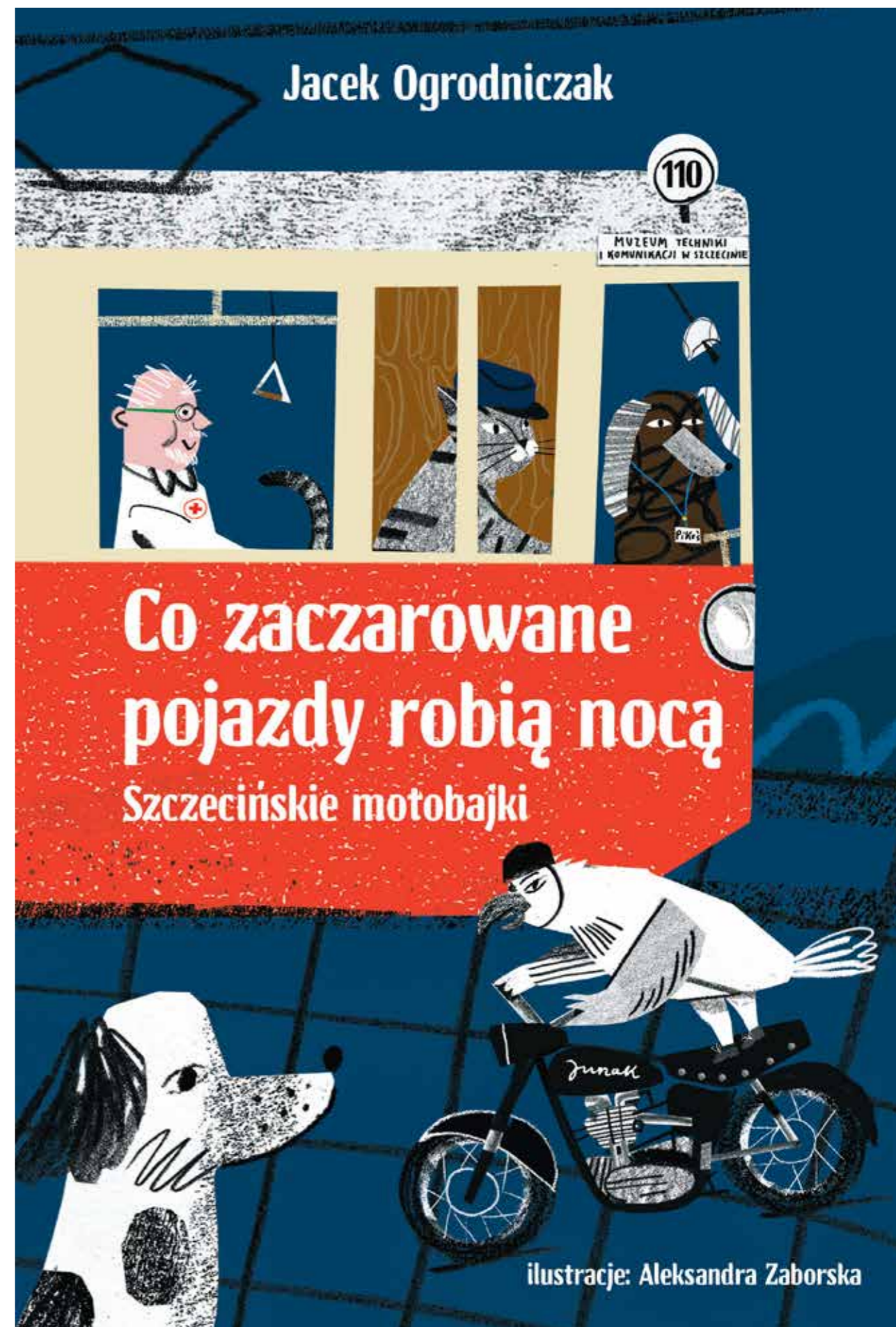
## Szczecińskie motobajki

Muzeum Techniki i Komunikacji –  
Zajezdnia Sztuki w Szczecinie

Pracownik szczecińskiego muzeum techniki Jacek Ogrodniczak napisał zbiór bajek pt. *Co zaczarowane pojazdy robią nocą. Szczecińskie motobajki*. Bohaterami drugiego planu bajek są zabytkowe pojazdy. Idea narodziła się, gdy pandemia zamknęła dzieci w domach (z wyjątkiem przedszkolaków).

W tworzeniu opowieści brało udział kilkaset dzieci. Założenie było, jak na czas pandemii karkołomne: nic online, tylko żywy kontakt. Każda bajka była rozsyłana do pięciu przedszkoli i szkoły podstawowej. Nauczycielki czytały bajki kilkudziesięciu grupom przedszkolnym i klasom. Reakcje dzieci, prośby o rozwinięcie niektórych wątków były przekazywane autorowi. Wiele z tych uwag wpłynęło na ostateczny kształt bajek. Pierwsza bajka powstała w kwietniu, a już w grudniu – na Mikołajki – wszystkie 158 szczecińskich przedszkoli i kilka szkół otrzymało książki wydane przez Muzeum. Książki ozdobiły ilustracje Aleksandry Zaborskiej z Akademii Sztuki w Szczecinie; wykorzystano też rysunki dzieci.

Akcja bajek dzieje się w świecie bliskim dzieciom – w ich miescie, domach, na placach zabaw. Bohaterami – obok lekarza snów, zaczarowanych psów, lalek, starych motocykli i samochodów – są przedszkolaki, ich rodzice, strażak, sprzedawca balonów...







WYRÓŻNIENIA



## Rzeczy kultowe

Państwowe Muzeum Etnograficzne  
w Warszawie



Projekt został rozpoczęty w 2018 roku, w 130. rocznicę powstania Państwowego Muzeum Etnograficznego w Warszawie. Był to idealny moment na rozpoczęcie dyskusji o roli nowoczesnego muzeum etnograficznego. Fundamentalnym założeniem projektu *Rzeczy kultowe* stało się poszerzenie zasięgów kojarzenia obszarów kulturowych, z którymi łączy się w świadomości odbiorców muzeum etnograficzne. W 2019 roku, drugim roku realizacji projektu, obchodziliśmy z kolei 30-lecie zmiany ustrojowej Polski z 1989 roku, której transformacyjne procesy odcisnęły się wyraźnie w sferze społecznej i kulturalnej. Projekt miał więc zwrócić uwagę publiczności na fascynujący obszar rzeczywistości, jakim jest kultowość i przełomowość pewnych zjawisk kulturowych, a który nie jest jednoznacznie kojarzony z etnografią.

Trzyletnie działania projektu *Rzeczy kultowe* stworzyły warunki do interdyscyplinarnej dyskusji z udziałem publiczności, poświęconej zjawisku kultowości. W trakcie trwania projektu, dzięki animacji i zaangażowaniu publiczności, wyłoniono rzeczy i idee kultowe. Wyselekcjonowane tematy, wraz z towarzyszącym im kontekstem, pokazaliśmy na wystawach, którym towarzyszył specjalny, włączający program działań edukacyjnych. Omówiliśmy je również w czasie debat i forów, a eksperci opisali wybrane przejawy kultowości w artykułach publikowanych na blogu PME. Istotny element projektu stanowiły, obok już wspomnianych działań, badania i zogniskowane wywiady grupowe przeprowadzone pośród różnych grup odbiorców.

Obserwowane w projekcie zjawiska i rzeczy kultowe stały się soczewkami skupiającymi to, co Polaków najbardziej pociąga lub wzbudza emocje. W projekcie wybraliśmy kilka z nich, mniej oczywistych, dlatego interesujących i zaskakujących odbiorców. W wielu działaniach projektowych odkrywaliśmy wraz z publicznością zarówno nasze polskie aspiracje, jak i kompleksy, gdyż w tym, co dla nas kultowe wyrażają się one wyjątkowo jasnowo. Podejmowane tematy umożliwiły świeże spojrzenie na współczesną kulturę oraz nowe doświadczenia publiczności w zetknięciu z Państwowym Muzeum Etnograficznym w Warszawie.



## Muzeum Narodowe w Poznaniu

Muzeum w czasach zarazy – przedsięwzięcia  
edukacyjne w czasie pandemii



*Muzeum w czasach zarazy* – takim tytułem została nazwana akcja edukacyjna Muzeum Narodowego w Poznaniu zrealizowana w czasie pandemii. Hasło jest parafrazą tytułu powieści Gabriela Garcii Marqueza *Miłość w czasach zarazy*. Od pierwszych dni po zamknięciu ekspozycji dla publiczności zbiory udostępniane były wirtualnie. Na stronie internetowej i profilach facebook'owych Muzeum Narodowego w Poznaniu oraz wszystkich oddziałów już 14 marca 2020 rozpoczęliśmy program edukacyjny kierowany do różnych grup wiekowych. Wybrane dzieła z kolekcji i interesujące bloki programowe prezentowane były w różnej formie. Przedsięwzięcie składało się z kilku działań:

1. Muzeum w czasach zarazy – opowieści o kolekcji w ilustrowanych postaciach
2. Spacerzy wirtualne po Muzeum Narodowym w Poznaniu i jego oddziałach

3. Serial *Do zobaczenia w muzeum* – 20 krótkich filmów prezentujących ekspozycje muzealne
4. Art'scape room – cykl dla młodzieży
5. Pars pro toto – cykl dla młodzieży i dorosłych
6. Muzealny słoń – dla dzieci młodszych
7. Obrazowy zawrót głowy – dla dzieci starszych
8. Jaki to święty rozdaje prezenty? – serial dla dzieci
9. Wigilijne opowieści – cykl dla młodzieży i dorosłych

Zadanie miało na celu zaktywizowanie Muzeum Narodowego w Poznaniu on-line w trudnym czasie lockdownu. Celem było również dotarcie do publiczności, która została pozbawiona możliwości osobistej wizyty w muzeum. Zróżnicowane propozycje łączyły formę edukacji i rozrywki.





SYBILLA



## Digitalizacja manuskryptów i ksiąg drukowanych z kolekcji Muzeum Azji i Pacyfiku

Muzeum Azji i Pacyfiku  
im. Andrzeja Wawrzyniaka

*Digitalizacja manuskryptów i ksiąg drukowanych z kolekcji Muzeum Azji i Pacyfiku* to dwuletni projekt prowadzony w latach 2019–2020 w ramach programu MKiDN *Kultura Cyfrowa*. Jego celem była konserwacja, opracowanie naukowe, digitalizacja i udostępnienie unikatowego księgozbioru Muzeum Azji i Pacyfiku, na który składają się głównie manuskrypty birmańskie, indyjskie, nepalskie, indonezyjskie oraz rękopisy i ksylografy tybetańskie. Księgi zawierają przeważnie teksty związane z buddyzmem, hinduizmem i tradycjami lokalnymi, powiązanymi często z medycyną i astrologią. Większość datowana jest na przełom XIX i XX w.

Badania manuskryptologiczne i kodykologiczne prowadzi-  
li specjaliści z polskich i zagranicznych uczelni [PSL Université, SOAS  
University of London, Silpakorn University w Bangkoku, Uniwersytet  
w Hamburgu, Uniwersytet Warszawski, Uniwersytet Jagielloński].  
Opracowany i zdigitalizowany księgozbiór został udostępniony  
w specjalnie utworzonej bibliotece cyfrowej [[www.manuskrypty.  
muzeumazji.pl](http://www.manuskrypty.muzeumazji.pl)]. Dodatkowym elementem projektu były działania po-  
pularyzatorskie, takie jak *Szkoła Manuskryptów* – wykłady i warszta-  
ty adresowane do studentów i pasjonatów, a także zajęcia rodzinne  
*Azjatyckie Manuskrypty*.





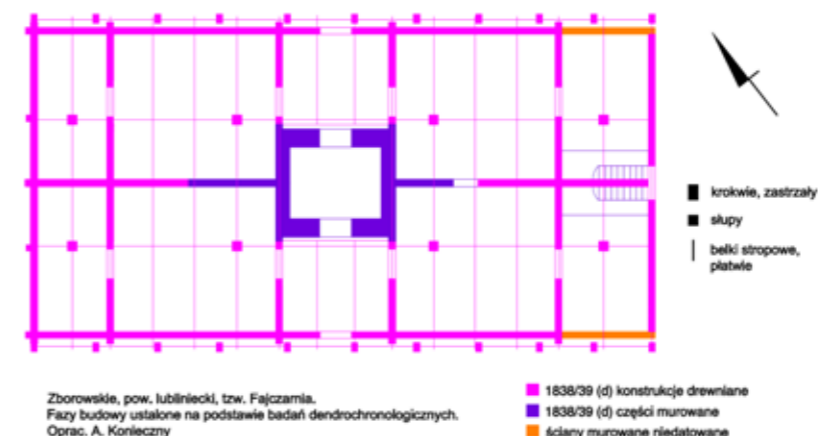
WYRÓŻNIENIA



### Interdyscyplinarny projekt naukowo-badawczy identyfikacji odnalezionych szczątków poległych Obrońców Westerplatte Muzeum II Wojny Światowej w Gdańsku

Dzięki współpracy Muzeum II Wojny Światowej w Gdańsku, Oddziału Instytutu Pamięci Narodowej w Gdańsku oraz Pomorskiego Uniwersytetu Medycznego w Szczecinie zostały przywrócone imiona i nazwiska tym, którzy spoczywali w bezimiennych mogiłach przez ponad 80 lat. Zidentyfikowanie poległych polskich żołnierzy z Westerplatte stanowi przełomowe wydarzenie dla historii Polski i świata. Synergia działań współpracujących ze sobą instytucji miała zarówno wymiar naukowy, jak i społeczny – przywracając ludzką godność i prawo do godnego pochówku. Punktem wyjścia dla projektu było odnalezienie przez Muzeum II Wojny Światowej w Gdańsku

szczątków obrońców Westerplatte, poprzedzone wnikliwymi analizami, kwerendami i pracami wyprzedzającymi. Z racji drugowojennego kontekstu odkrycia, w działania włączył się Oddział Instytutu Pamięci Narodowej w Gdańsku, który aktywnie prowadził śledztwo, w tym pozyskiwał materiał porównawczy do badań. Zebrany materiał, zarówno pochodzący z wykopalisk archeologicznych, jak i pobrany od rodzin poległych, posłużył naukowcom z Pomorskiego Uniwersytetu Medycznego do przeprowadzenia specjalistycznych badań genetycznych, a finalnie identyfikacji odnalezionych szczątków.



### Śląska fabryka fajek glinianych w Zborowskim – od badań obiektu do monografii podsumowującej Muzeum „Górnośląski Park Etnograficzny w Chorzowie”



Projekt Śląska fabryka fajek glinianych w Zborowskim – od badań obiektu do monografii podsumowującej to kilkuletnie interdyscyplinarne badania naukowe ukierunkowane na dokładne rozpoznanie działającej w latach 1753–1818 manufaktury fajek w miejscowości Zborowkie (pow. lubliniecki, woj. śląskie). Dostrzegając wyjątkowość podejmowanej tematyki, uruchomiono proces badawczy, którego rezultaty rzuciły nowe światło na historię tego miejsca. Ważnym działaniem były badania archeologiczne, podczas których rozpoznano obszar dawnej wytwórni – w tym zabytkowy budynek, któremu przypisywano dotąd funkcję fabryki. W efekcie odsłonięto relikty zabudowań dawnej manufaktury oraz znaleziono znaczącą ilość materiału zabytkowego (ponad 80% stanowiły fragmenty glinianych fajek). Dzięki przeprowadzonej ekspertyzie dendrochronologicznej negatywnie zweryfikowano produkcyjną rolę budynku domniemanej fabryki, który – jak się okazało – został wzniesiony po 1839 roku (czyli w czasie, kiedy sama wytwórnia już nie istniała). Efekty końcowe projektu to: budowa kopii budynku na ekspozycji, wystawa na temat fajczarstwa oraz wydanie publikacji pt. *Śląska fabryka fajek glinianych w Zborowskim. Wyniki badań, studia, konteksty*.







SYBILLA  
GRAND PRIX



## Dla Rzeczypospolitej. Józef Piłsudski 1867–1935

Muzeum Józefa Piłsudskiego w Sulejówku

*Dla Rzeczypospolitej. Józef Piłsudski 1867–1935* to pierwsza wystawa prezentująca całościowo postać Józefa Piłsudskiego. Ekspozycja wypełnia pod tym względem lukę w ofercie edukacyjnej i kulturalnej placówek muzealnych. Na wystawie prezentowane są nieznanne fakty z życia bohatera oraz bogaty zestaw informacji o epoce. Prezentuje też sylwetki postaci ważnych dla ówczesnego życia publicznego. Panoramę dopełniają kwestie społeczne, ekonomiczne, geopolityczne, naukowe i militarne. Zastosowany wachlarz środków wyrazu ułatwia zwiedzającym przyswojenie szczegółowej wiedzy,

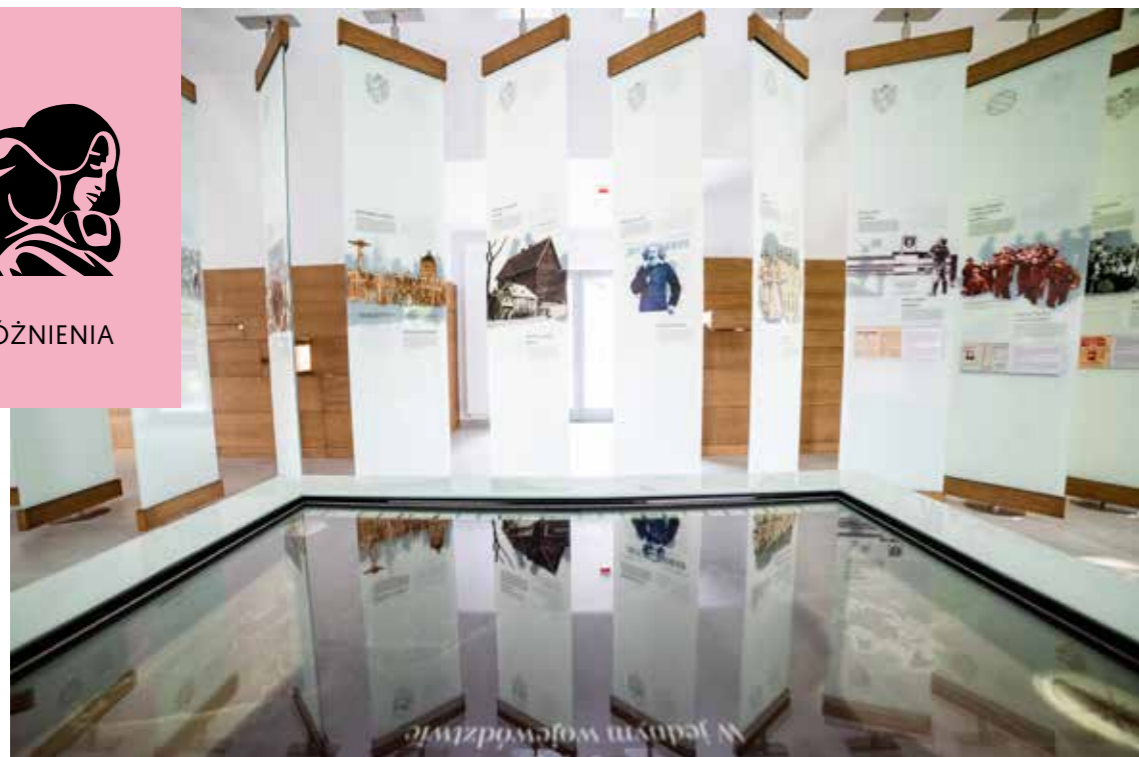
a także zrozumienie realiów ówczesnego świata. Ambicją twórców wystawy było również skłonienie odbiorców do refleksji. W centrum uwagi postawiono potrzeby zwiedzającego. Priorytetem było komunikatywność, klarowność przekazu, przyjazna architektura, przystępny język oraz udogodnienia dla niepełnosprawnych. Przygotowano rozwiązania uwzględniające różne oczekiwania i ograniczenia gości. Wystawę można zwiedzać z przewodnikiem lub z audioprzewodnikiem. Stworzono też ofertę skierowaną do dzieci – to ścieżka rodzinna wpleciona w galerię wystawy.







WYRÓŻNIENIA



## Wystawa stała w Książnicy prof. Gerarda Labudy w Wejherowie

Muzeum Piśmiennictwa i Muzyki Kaszubsko-Pomorskiej w Wejherowie



Gerard Labuda – uznany kaszubski historyk i profesor uniwersytetu w Poznaniu – zapisuje Muzeum Piśmiennictwa i Muzyki Kaszubsko-Pomorskiej swój księgozbiór i archiwum: 26 tysięcy książek. Na potrzeby ich uporządkowania i udostępnienia powstała Książnica, która jest nie tylko biblioteką i archiwum, ale także miejscem przybliżającym postać prof. Labudy i jednocześnie regionu Kaszub.

Kim są Kaszubi? Co stanowi o ich tożsamości? Jakim językiem się posługują? I... kim dla Kaszub był Gerard Labuda? Na wszystkie te pytania odpowiada wystawa stała w Książnicy. W sposób symultaniczny

prezentuje dzieje Kaszubów oraz drogę Gerarda Labudy, do decyzji o spisaniu ich historii z wewnętrznej, regionalnej perspektywy.

Wystawa stała w Książnicy, dzięki połączeniu naturalnych elementów konstrukcyjnych z innowacyjnym wykorzystaniem szkła, oferuje zupełnie nową jakość wizualną i treściową. Wykorzystanie multimedialnych, interaktywnych analogowych rozwiązań oraz klarowna i zwięzła warstwa tekstowa [gdzie pierwszym językiem jest kaszubski, a równolegle towarzyszy mu polski] zwiększają szanse dotarcia zarówno do lokalnych odbiorców, jak i gości z całej Polski.



## SS-Sonderkommando Sobibor. Niemiecki obóz zagłady 1942–1943

Muzeum i Miejsca Pamięci w Sobiborze. Niemieckiego Nazistowskiego Obozu Zagłady (1942–1943). Oddziału Państwowego Muzeum na Majdanku



Wystawa stała w Muzeum i Miejscu Pamięci w Sobiborze przywraca pamięć ofiarom niemieckiego nazistowskiego obozu zagłady i odtwarza wydarzenia historyczne, które w zamysłu sprawców na zawsze miały pozostać zapomniane.

Na 16 panelach tematycznych przedstawiono historię obozu zagłady w Sobiborze, jako części zakrojonego na szeroką skalę planu eksterminacji ludności żydowskiej w okupowanej przez III Rzeszę Europie. Omówione zostały najważniejsze zagadnienia związane z historią Zagłady – od założeń nazistowskiej polityki rasowej, po funkcjonowanie obozu oraz zorganizowane w październiku 1943 roku powstanie więźniów. Niemal 100 zdjęć i dokumentów odtwarza topografię obozu, utrwała dramat deportacji i transportu więźniów, pokazuje twarze sprawców zbrodni i ich ofiar.

Centralną część przestrzeni ekspozycyjnej stanowi 25-metrowa gablota z ponad 700 obiektami, głównie rzeczami należącymi do zgładzonych. To właśnie muzealne obiekty są podstawą budowania historycznej narracji, emocjonalnym punktem wyjścia dla zrozumienia historii, przedmiotem namysłu i interpretacji, otwierającym możliwość lepszego poznania miejsca i ludzi.





SYBILLA



Willmann. Opus magnum  
Muzeum Narodowe we Wrocławiu



Wielka wystawa Michaela Willmanna [1630–1706], jednego z najwybitniejszych artystów doby baroku w Europie Środkowej. Została ona zaprezentowana w nowoczesnej przestrzeni Pawilonu Czterech Kopuł, w Muzeum Sztuki Współczesnej – najmłodszym oddziale MNWr. Pokazanie dzieł Willmanna w oryginalnej scenografii, z wykorzystaniem nowoczesnych technik prezentacyjnych i możliwości, jakie niosą ze sobą sale P4K, było nie tylko wyjątkowym wyzwaniem dla muzealników, ale przede wszystkim próbą złożenia hołdu najwybitniejszemu artyście, jaki kiedykolwiek żył i tworzył na terenie Śląska. Na wystawie

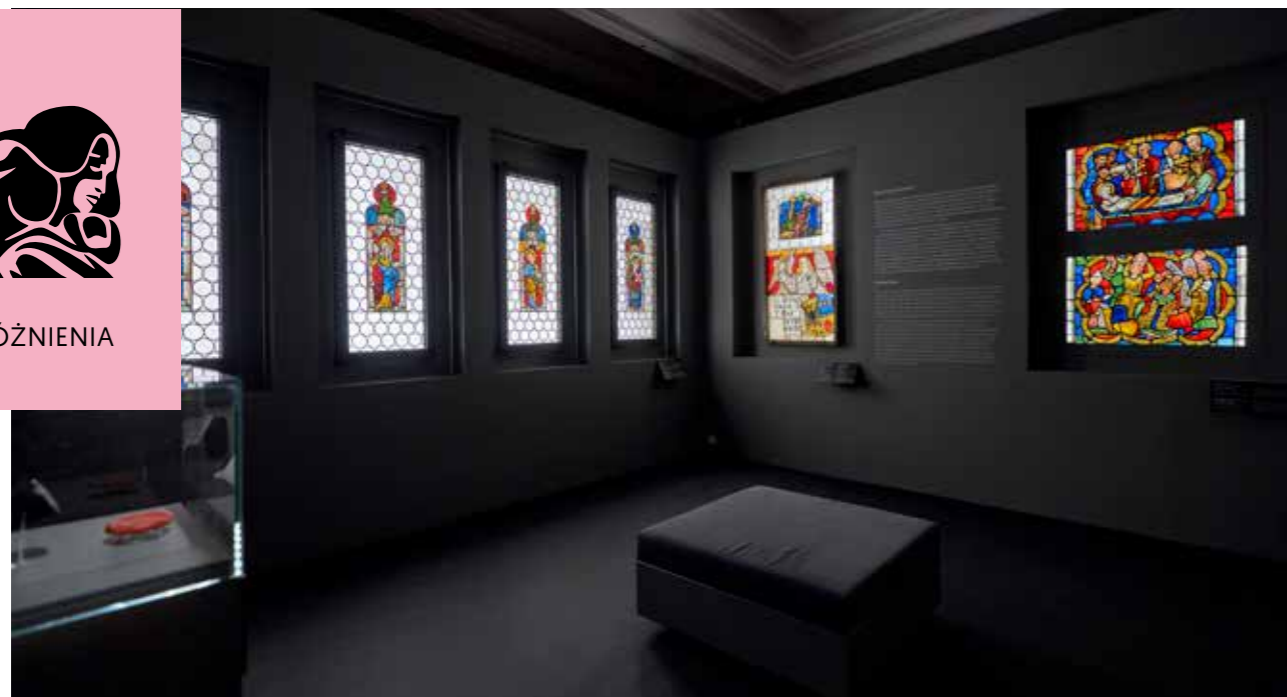
pokazano blisko 100 obrazów, co stanowi prawie 1/3 zachowanego dorobku artysty. Wśród nich znalazły się dzieła o tematyce mitologicznej, religijnej, portrety i pejzaże. Po przeszło 75 latach zagościły ponownie na Dolnym Śląsku obrazy ze słynnego cyklu Męczeństw Apostołów z Lubiąży, które po wojnie znalazły schronienie w kościołach warszawskich. Dopelnieniem dla wystawy były liczne wydarzenia towarzyszące i rozbudowana promocja medialna, a na samej wystawie można było podziwiać efekty współpracy MNWr z koncernem IBM, czy też prezentację w sali immersyjnej.







WYRÓŻNIENIA



Cud światła. Witraże w średniowiecznej Polsce  
Muzeum Narodowe w Krakowie



Wystawa *Cud światła. Witraże średniowieczne w Polsce* w Muzeum Narodowym w Krakowie to opowieść o witrażach, szklanych obrazach ożywianych światłem, stawiająca pytania, czym były one w epoce średniowiecza, kiedy i dlaczego zaczęły znikać z pola widzenia, a w końcu – jakie drogi prowadziły do ich ponownego odkrywania w XIX wieku. Głównym założeniem wystawy było ukazanie witraży z obecnych terenów Polski w kontekście sztuki swoich czasów oraz ich recepcji i oddziaływania w okresach późniejszych.

Na wystawie zaprezentowano witraże z polskich kolekcji muzealnych i prywatnych oraz z kościołów i klasztorów, stworzone między

XII a XVI wiekiem. Pokaz dopełniły inne dzieła sztuki, takie jak obrazy, hafty, złotnictwo, dokumenty, rysunki, projekty witraży, grafiki i książki. Większość eksponatów nigdy nie była prezentowana publiczności, a wiele zostało zakonserwowanych specjalnie z myślą o tej wystawie.

Pomysł wystawy i katalogu upowszechniającego aktualną wiedzę o średniowiecznym malarstwie witrażowym zrodził się podczas realizacji w Instytucie Historii Sztuki Uniwersytetu Jagiellońskiego projektu *Korpus witraży średniowiecznych w Polsce* w ramach Narodowego Programu Rozwoju Humanistyki.



Oazy wolności. Niezależny ruch wystawienniczy w latach 80.  
Muzeum w Gliwicach



Czasowa ekspozycja *Oazy wolności*, zorganizowana w spalonym w 1945 roku i nigdy nie odbudowanym teatrze Victoria, ukazała fenomen niezależnego ruchu wystawienniczego, działającego w latach 1982–89 w ramach Komitetu Kultury Niezależnej. Zaprezentowano na niej około stu różnorodnych prac tych artystów, którzy w owym okresie bojkutowali politykę kulturalną komunistycznej władzy PRL-u. Wchodząc w dialog z Kościołem i korzystając z „parasola”, jaki Kościół nad niezależnymi artystami otworzył, stworzyli oni niespotykane gdzie indziej, masowe i długotrwałe, zjawisko artystyczno-kulturowe, które łączyło w jedno: polityczny protest i religijno-społeczne odniesienie z twórczym poszukiwaniem formy, potrafiącej unieść zarówno doświadczenia zbiorowe jak i indywidualne tamtego czasu. Prezentacja najważniejszych dzieł tworzonych w ramach niezależnego ruchu wystawienniczego pozwoliła przybliżyć specyfikę ich artystycznej formy, języka, ikonografii i tematyki oraz poszukiwać odpowiedzi na pytania o środki wyrazu wspólne dla różnych dyscyplin sztuk, o różnice między nimi, o to, na ile samodzielna była to twórczość i czy istniały jej specyficzne cechy w stosunku do sztuki innych krajów.





SYBILLA

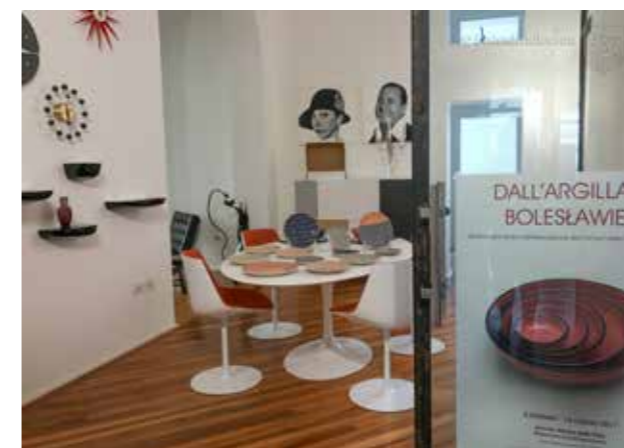


## Budowanie sieci współpracy w ramach lokalnych, krajowych i międzynarodowych projektów jako model zarządzania na przykładzie Muzeum Ceramiki w Bolesławcu

Muzeum Ceramiki w Bolesławcu

Działalność Muzeum Ceramiki w Bolesławcu w latach 2010–2020 koncentrowała się na budowaniu sieci współpracy na poziomie lokalnym, krajowym i międzynarodowym przy efektywnym wykorzystaniu zewnętrznych źródeł finansowania. W wyniku realizacji kilkudziesięciu projektów dofinansowanych ze środków UE przeprowadzono remonty obu budynków muzealnych, zmodernizowano wystawy stałe, powiększono powierzchnie ekspozycyjne i magazynowe, utworzono pracownię konserwacji i digitalizacji, poddano zabiegom konserwatorskim szereg obiektów oraz uruchomiono portal typu „wirtualne muzeum” i nową stronę internetową placówki. Muzeum uczestniczyło w międzynarodowych projektach naukowo-badawczych, zwiększyło liczbę wydawanych publikacji i organizowanych wystaw, wzbogaciło ofertę edukacyjną, a także włączyło się w działania Europejskiego Szlaku Ceramiki i Szlaku Destination Napoleon.

Współpraca z ponad 200 podmiotami zaowocowała również m.in. wzrostem liczby zwiedzających, poszerzeniem kolekcji eksponatów oraz zwiększeniem przychodów i zysku bilansowego. W ostatnim czasie rozpoczęto realizację kolejnych projektów, dzięki którym jeden z cenniejszych bolesławieckich zabytków, pałac Pücklera, zostanie wyremontowany z przeznaczeniem na nową siedzibę muzeum (w ramach projektu „Polska i Norwegia na Europejskim Szlaku Ceramiki: włączenie Bolesławca i Porsgrunn do międzynarodowej sieci współpracy miast o tradycjach ceramicznych”, Mechanizm Finansowy EOG i MKDNIS), a obok powstanie budynek garncarni, gdzie będą prowadzone warsztaty ceramiczne (w ramach projektu „Centra Dawnych Rzemiosł na szlaku Via Fabrilis”, INTERREG V-A Republika Czeska – Polska 2014–2020).







WYRÓŻNIENIA



### #wawelotwarty

Zamek Królewski na Wawelu –  
Państwowe Zbiory Sztuki



Od początku 2020 roku Zamek Królewski na Wawelu przyjął strategię Wawel Otwarty, mającą na celu zwiększenie otwartości instytucji. W założeniu muzeum miało stać się miejscem przyjaznym i dostępnym, gdzie warto spędzać czas.

Otwarto nowe ekspozycje (*Sztuka Orientu. Namioty tureckie*) oraz miejsca dotychczas zamknięte (Ogrody Królewskie, kościół świętego Gereona). Wawel zaproponował też wiele zniżek oraz ułatwień (zniesienie zakazu fotografowania, zwiększenie limitów zwiedzania, pokoje dla opiekuna z dzieckiem, bilety online). Pandemia i lockdown sprawiły, że program Wawel Otwarty był realizowany za pomocą nowych

środków i kanałów komunikacji, jakimi stały się internet i media społecznościowe. W ramach tych działań stworzono serie filmów o zbiorach i ludziach związanych z Wawelem, np. #przezdziurkęodklucza. Powstały również blog edukacyjny, podcasty dla Wikipedii, wirtualne wystawy, np. *Wawel. Prosta rzecz*. W programie *Kultura dostępna* został zrealizowany cykl działań wizerunkowych i edukacyjnych *Czas na Wawel*.

Dzięki ogromnemu zaangażowaniu pracowników i wsparciu wielu środowisk i instytucji cel projektu Wawel Otwarty został zrealizowany, o czym świadczą: liczba osób, które skorzystały z oferty oraz przyznane lokalne nagrody i wyróżnienia, np. Supermarka Radia Kraków 2020.



Dział Programów Lokalnych.  
Jak stworzyć muzeum uważne  
na swoje otoczenie, kontekst  
historyczny i współczesność  
Muzeum Józefa Piłsudskiego w Sulejówku

Krzysztof Jaraczewski, współautor koncepcji Muzeum Józefa Piłsudskiego w Sulejówku, pierwszy dyrektor Muzeum, prywatnie wnuk Marszałka, zaproponował, żeby lokalność i sąsiedztwo stały się elementem Muzeum, a budowanie dobrych i długotrwałych relacji podstawą działalności instytucji. Z tego pomysłu zrodził się szereg konsekwentnie zaplanowanych i realizowanych działań społecznych i artystycznych angażujących lokalną społeczność. Mieszkańcy i mieszkanki Sulejówka poprzez swoją aktywność stali się nie tylko publicznością powstającego Muzeum, ale także jego współtwórcami i współtwórczyniami. W wyniku działań z lokalną społecznością w kwietniu 2020 roku w Muzeum został powołany Dział Programów Lokalnych. Celem Działu jest rozwijanie Muzeum, z dbałością o relacje z najbliższym otoczeniem – mieszkańcami Sulejówka, sąsiadami instytucji. Obecnie Dział Programów Lokalnych tworzą cztery osoby. W ramach Działu realizowane są projekty społeczne i artystyczne oraz rozwijany jest program wolontariatu muzealnego.







Statuetka

Sybilla<sup>2020</sup>





# Sybilla<sup>2019</sup>

## Kontakt

Sekretariat Konkursu na Wydarzenie Muzealne Roku Sybilla  
Narodowy Instytut Muzealnictwa i Ochrony Zbiorów  
ul. Goraszewska 7, 02-910 Warszawa, tel. [+48 22] 25 69 600  
sybilla@nimoz.pl, <http://konkurssybilla.nimoz.pl/>

Jacek Górka – sekretarz konkursu  
jgorka@nimoz.pl

Andrzej Zugaj – współpraca  
azugaj@nimoz.pl

---

## Autorzy zdjęć

Muzeum Kultury Ludowej w Kolbuszowej  
reprod. J. Mazurkiewicz, 2017 r., fot. K. Mígurska

Muzeum Historii Polski  
fot. Mariusz Bodnar, fot. Elżbieta Lichočka

Muzeum Narodowe w Krakowie  
fot. Tomasz Markowski

Muzeum Techniki i Komunikacji – Zajezdnia Sztuki w Szczecinie  
fot. G. Kaźmierczak